



薬研



※「薬研」とは、昔本院で漢方薬を調剤する際に、薬種を砕いたり、粉末にするために使用した器具で、正面玄関に飾ってあります。
※ 当院は①日本医療機能評価機構②人間ドック健診施設機能評価の認定施設です。

「医療再生」への条件：財源なくば理念は崩れる

—— 医療大国キューバの現状より ——

救急や入院、産科・小児科などの報酬引き上げを柱とする診療報酬4月改正が決まりました。薬価の引き下げや税金投入などで、入院や手術に少し重点配分され、またスタッフ不足・疲弊の指摘のなか、勤務医を含めたスタッフの待遇改善などに財源を回す狙いが視えます。

さて、かつての医療大国、カリブ海の真珠キューバの現状はどうでしょう。1959年、アルゼンチン出身革命家（医師でもある）チェ・ゲバラとカストロの献身的活躍でキューバ革命に成功、アメリカの傀儡政権で腐敗した独裁者を追い出し、独自の社会主義運営に乗り出しました。2007年、1100万人の人口に対し医師7万人。国民160人に1人が医師です。国民は外来薬代を除き、誰もが無料医療を受けられました。最大の特徴は家庭医制度、かかりつけ医師が身体、精神をケアし、必要な場合のみ総合センターや州立病院に送ります。発展途上国ながら、ワクチン接種などの公衆衛生徹底により、幼児死亡率や平均寿命は先進国並み水準でした。

しかし、1990年代にソ連が崩壊し経済援助が停止。政府は外貨獲得のため、約4万人の医師をベネズエラやボリビアに派遣、国内医療の弱体化をまねき、家庭医1人の担当住民500人が約1500-2000人と膨れ上がり、医師の過重労働、サービス低下が問題となりました。また、多くの病院では医療機器が壊れたまま。処方せんを書いても肝心の薬がない状況です。崇高なヒューマンな理念がありながら、現実の経済状況では十分な力を発揮できず、結局すばらしい制度も財政の裏付けなしでは継続できていないようです。

世界一高齢化が進んだ日本の医療、無駄を省くだけでは財源不足が決定的のようです。誰もが必要に応じて医療を受けられる制度の維持のため、消費税の社会福祉利用を含め、負担増を含めた国民的議論が必要になってきているのではないのでしょうか。



おおばやし こういち
理事長 大林 公一

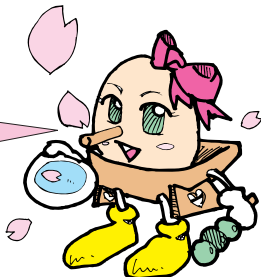
病院の理念

- 患者さん中心の医療
- 高水準の医療の提供
- 地域の健康を支援する病院
- 働きがいのある職場づくり

患者・家族の皆様の権利

- 良質の治療を受け、安全が確保される権利
- 自己決定権および選択の自由の権利
- 尊厳を確保する権利
- 個人情報の機密保持と医療情報の開示を受ける権利
- 健康教育を受ける権利

お花見もいけど
お酒の飲み過ぎに
注意しよう！



コラム

すすめ電波中年

きなし まこと
院長 鬼無 信



私は無線従事者の国家資格を持っている。47年前に取得した免許が現在の趣味になっている。昨年末、急に電波を出したくなり、女房に睨まれながら自宅にアンテナを張り、50W出力で発信した。肉声が聞きたくてCW（モールス）でなくSSB電話方式で通信を開始し、アジア、オセアニア、ヨーロッパ、米国など100局近くと交信している。

交信は英語であるが、米国以外の英語は母国語でないので判りやすい。英語の訛りを聞くと、逆に、どの国から発信しているのか想像がつく。苦手なのは米語、カリフォルニアのハムのしゃべる英語である。さぬき訛りの英語で交信する私にとって、彼らの米語は天敵でもあり鴨でもある。



TRIANGLE

■キナシ大林病院における様々な出来事に対して、多方面の『角度(ANGLE)』から意欲的に接近しようとする『試み(TRY)』
■病院の立地 ⇨ 『川』『鉄道』『道路』に囲まれた、『トライアングル(TRIANGLE)地帯』

～キナシ デキゴトロジー～



キナシ大林病院
すみれ保育所
だより



ひなまつり：みんなでお遊戯しました。



節分：鬼さんに豆代わりの風船をぶつけます。

第二病院

●ひなまつり●



おいしい食事のあとは風船をつかったバレーボールをしました。

一般外科 消化器外科



副院長 外科 **みの 睦水**

昭和 55 年谷本名誉院長が当院に赴任され、30 年になります。現在は香川大学より消化器外科の柿木助教などのご助力を得て、消化器手術に一般診療にと患者さんの健康を守るべくスタッフ一同頑張っています。毎年大小合わせ 100 件を超える手術を行っており、透析患者・高齢者などのハイリスクな症例が多いのも特徴となっています。一昨年末からは胃・大腸にも腹腔鏡手術を開始し、より低侵襲な手術が行えるようになりました。他方では大病院でなおざりにされがちな単径ヘルニア(脱腸)にも新たな知見を得て、より再発が少なく、患者さんの負担の少ない手術を行っています。また大学への紹介も増加し、当院で発見され、大学で手術を受け、当院で術後の治療を受けることも稀ではありません。

以上手術の話ばかりになりましたが、切るのも外科ですが、切らないという選択枝を提供できるのも外科です。手術のことで心配事がありましたら、お気軽にご相談下さい。

診療科紹介

up-to-date (最新情報)

※診療日など詳しくはホームページをご覧ください。

消化器内科



内科部長 **ふかみ 隆則**

当院では主に日本消化器内視鏡学会認定の消化器内視鏡専門医 3 人を含めた計 5 人の医師で、内視鏡検査、治療を行っています。

内視鏡検査は苦痛が多いと思われがちですが、当院では検査、治療に熟練した技術を持ったものが担当していますので、お気軽にご相談ください。また透析患者の内視鏡治療も多数施行してきました。

これらの経験や、新しい発見を世界に発信してきました。私たちの論文が、最近も世界の有名な医学雑誌に引用されるようになりました。

消化器疾患は、胃・小腸・大腸・肝臓・胆道・すい臓の病気が含まれます。

2009 年度は、以下の検査、治療をしました。
上部内視鏡：1657 件 下部内視鏡：325 件 内視鏡的腫瘍切除術：38 件 内視鏡的消化管出血止血術：42 件 胃瘻造設：32 件 胆管ドレナージ、結石碎石：24 件 内視鏡スタッフの方々の献身的な努力と支えがなければここまで出来なかったと思います。この場をお借りして感謝の意を述べさせていただきます。

職場紹介

眼科外来

Zoom in

眼科医師 藤澤 綾
ふじさわ あや

玄関に入って正面に眼科外来はあります。現在、医師、視能訓練士、看護師、事務、各1名で業務を行っています。看護師と事務は他科を兼任しており、患者さんから「今日はこっちですか」と声をかけられ、覚えていただいているとうれしく感じる事もあります。

午前中は外来診療、午後は特殊検査や手術を行っています（月曜、土曜は午後も外来）。緊急の場合は午後でも診察させていただきますが、手術などで手が離せない場合は近医を紹介させて頂いております。

眼科受診でまず思い浮かぶのが視力検査だと思いますが、当科では視能訓練士という資格をもったプロが詳しく検査します。しっかり見えなくてもなんとなくこっちなかと答えていただければ、こちらで正確に判定しますので大丈夫です。診察室では細隙灯（さいげきとう）という顕微鏡のようなもので拡大して目の状態を観察します。また散瞳検査では点眼をして瞳孔を開かせ、眼底を観察します。その他も様々な眼科特有の検査に戸惑われる事も多いかと思いますが、先にどういった検査か、口頭で説明し不安や苦痛を和らげるように心がけております。

眼科の治療は主に点眼になりますが、点眼薬は皆さん



前列中央 藤澤 綾（ふじさわ あや）医師
前列左から二人目 香西 薫（こうざい かおる）主任
前列左端 杉峰 美津子（すぎみね みつこ）視能訓練士

の思っている以上に目に影響があります。指定された回数を厳守して点眼してください。

待ち時間が長くご迷惑をおかけする場合がありますが、少しでも患者さんの不安を取り除けるよう努力しております。どんな小さなことでもお気軽にご相談ください。

HD

糖尿病と透析治療



うえむら のぶひさ
内科医師 植村 信久

我国の慢性透析患者は27.5万人に達し、その3分の1を糖尿病患者が占めます。新規透析導入患者においては40%以上（1.5万人/年）に及び、今後も増加が予測されます。腹膜透析は少なく、多くの方が血液透析を受けています。糖尿病性腎症患者は、神経障害、網膜症、動脈硬化性血管病変などを合併しており、その透析管理は困難を伴います。神経障害から疼痛、低酸素血症、心筋梗塞などでも無症状のことがあり、自律神経障害は重症低血糖、難治性高血圧、透析時低血圧の原因となります。低蛋白血症、潜在性心不全（糖尿病性心筋症、微小血管性虚血など）等のため、溢水・肺水腫をきたしやすく、脳血管疾患・下肢閉塞性動脈病変・糖尿病性壊疽の合併、治療不応性の腎性貧血、網膜浮腫による網膜病変の増悪、感染防御機能低下による感染症など多彩な病態を呈します。それらは生命予後を左右するため、症状だけに頼らず、定期的検査・診察を行い、様々な病状や徴候を的確に把握していく必要があります。

Dock

午後ドック稼働に向けて



ほうじょう りゅういちろう
人間ドック 北條 隆一郎

当人間ドックは1982年に設立し、21年度には過去最多（4,546人）の方にご利用いただきました。現状では7月頃まではほぼ予約でいっぱい状態で皆様にご迷惑をおかけしております。その対応策として現在、午後ドック稼働に向けて調整しており、4月より実施いたします。詳細はホームページに掲載しますのでご覧ください。

キナシ大林病院人間ドックホームページ
<http://www.obayashihp.or.jp/doc/doc.htm>
※人間ドック（直通）TEL087-881-3218
皆様のご利用を心よりお待ちしております。



8階からの眺め



宿泊室

教室案内

おいでま〜せよ

糖尿病教室に お立ち寄り下さい!



ほりかわ しん
内科・健診部 部長 堀川 眞

平成10年からほぼ毎週金曜日の午後、糖尿病教室を続けており、今年で12年目になります。現在は8週1コースで4階のエレベーターを降りると右手に見えるカンファレンスルームで行なっています。

糖尿病をもちながら健康的な社会生活が送れるように、合併症を防いだり進行しないように各スタッフ（医師、看護師、栄養士、薬剤師、臨床検査技師、理学療法士、臨床心理士、医療ソーシャルワーカー）が関わっています。参加人数は多くないのでスタッフの説明を聞くだけでなく、ざっくばらんに質問や話もできます。パンフレットも豊富にあります。

患者さんのみならずそのご家族の方、糖尿病に関心のある方、外来の待ち時間のある方お気軽にご参加下さい。

糖尿病教室	と き 毎週金曜日(第4金曜日を除く)午後1時20分~2時 と ころ 4階カンファレンス室
腎臓病教室	と き 毎月第4土曜日午後1時~2時 と ころ 3階会議室
心臓病教室	と き 毎月第4金曜日午後1時15分~2時 と ころ 3階会議室

新 職員紹介

ゆめぐち まみ
由手口 麻美
①助手②リハビリテーション科③H21.12.16④香川県⑤ショッピング・ドライブ

やの たかひろ
矢野 貴大
①事務員②管理課③H22.1.4④香川県⑤野球

あけち いくよ
明智 育代
①助手②7階病棟③H22.1.12④香川県⑤ダンス

いしだ ありか
石田 あり香
①看護師②5階病棟③H22.1.12④香川県⑤音楽鑑賞

ほりょう ありちろう
北條 隆一郎
①事務員②健診部③H22.1.16④香川県⑤釣り

まん たに めぐみ
萬谷 めぐみ
①看護師②7階病棟③H22.2.5④香川県⑤料理・茶道

てらおか まゆ
寺岡 麻由
①看護師②第二病棟③H22.2.8④高知県⑤DVD鑑賞・ウォーキング

やまじ ともこ
山地 友子
①助手②7階病棟③H22.2.8④香川県⑤ボーリング・バレーボール

いけだ りえ
池田 理栄
①事務員②医事課③H22.2.15④香川県⑤TV鑑賞・スポーツ

てんくも しゅうふ
天雲 祥夫
①事務員②医事課③H22.2.15④香川県⑤料理

きよはら さき
清原 佐紀
①看護師②6階病棟③H22.2.16④香川県⑤料理・インターネット

かわさき さちこ
川崎 佐知子
①調理員②栄養科③H22.3.1④香川県⑤温泉・食べること

のま まゆみ
野間 まゆみ
①看護師②透析③H22.3.1④香川県⑤読書・DVD鑑賞

みやたけ あけみ
宮武 明美
①看護師②4階病棟③H22.3.1④香川県⑤手芸・ドライブ

ひらもり まりこ
樋口 真理子
①看護師②第二病棟③H22.3.1④香川県⑤洋裁・日曜大工

声・こえ・Feed back・フィードバック

御意見箱に寄せられた皆様方のご意見と、病院長からの返答を抜粋で記載します。
(期間：平成22年1月~3月)

- Q** 1階の女性用の和式トイレの水を流す方法が、高齢の方やお体の不自由な方にはわかりにくいと思います。
- A** 病院の施設に関して配慮が行き届かず、申し訳ありませんでした。早速、分かりやすいようにポスターを設置いたしました。
- Q** 電動車いすの人が病院に入っていますが、入ってはいけないと言われた人もいます。どういう違いでダメなのかをはっきりさせてください。
- A** 電動車いすは車種によって利用を認めています（基本的には室外仕様のもは不可）。利用可能なタイプかどうかはお手数をお掛けしますが職員にお尋ねください。
- Q** 受付をするときに、杖などを持っていると置く場所がなく困ります。できれば、受付機やカウンターのあたりに杖をかける場所などがあれば助かるのですが…。
- A** ただ今ご要望に沿えるような杖をかけるものを探しております。しばらくお時間をいただけますよう、お願いいたします。
- Q** 1ヶ月ほど入院させていただきました。食事の時間にもつま楊枝などを使って、患者の食べやすいようにと心配りをしてくださったりと、感心しました。また、整形のスタッフの皆様、本当にありがとうございました。
- A** 丁寧なお褒めの言葉、ありがとうございます。いただいたこのお言葉に油断することなく、職員一同より一層努力してまいります。

食について

たけのこ (筍)

bamboo shoot 栄養科主任 難波 美恵子

筍は春の味覚を代表する食材です。成長が早く「10日(旬内)で竹になる。」と言われるところから「筍」の字が与えられました。筍はエネルギーが少なく、たんぱく質・食物繊維・ビタミン類などの栄養素を豊富に含みます。どんどんえぐみが出て味が落ちるので、なるべく早く調理しましょう。

◆ 簡単レシピ 筍の春巻き ◆ (材料10個分)

春巻きの皮10枚、筍(水煮)中1/2粗い千切り、シーチキン小1缶油をきる、乾燥椎茸3枚もどして千切り、生姜ひとかけみじん切り、しょうゆ大さじ1、酒大さじ1、ゴマ油少々 ①春巻きの皮以外の材料を混ぜ合わせる。②、①の材料を10等分し春巻きの皮に包み、揚げる。★材料の面倒な下ごしらえが少なく、お手軽な春巻きです。ポン酢で召し上がってください。(1人2個、253kcal、塩分0.6g)



診療実績

	12月	1月	2月
外来患者数	13,595人	12,451人	12,148人
新入院患者数	169人	172人	144人
退院患者数	189人	148人	164人
地域医療支援病院紹介率	16.10%	18.20%	20.50%
救急車搬入件数	41件	41件	32件
救急車搬入後の入院数	23人	19人	17人
手術件数	65件	45件	43件

編集後記

夫婦で人間ドックにはいりました。大事な家族、妻のためと思い年1回やっています。父母、親戚、友人、大切な人の健康管理にも気をつけてあげたいものです。病気の予防、早期発見、早期治療が一番です。それには、まずは禁煙から。人間ドックは毎年2月、3月がおすすです。(K)