



薬研



※「薬研」とは、昔本院で漢方薬を調剤する際に、薬種を砕いたり、粉末にするために使用した器具で、正面玄関に飾ってあります。
※ 当院は①日本医療機能評価機構②人間ドック健診施設機能評価の認定施設です。

第二病院統合移転、2階病棟を新設

名誉院長 **谷本 くにひこ**
たにもと **邦彦**

キナシ大林第二病院は本院との統合を5月1日を目途に進捗中です。

第二病院は2005年9月に開設し、6年間、療養型病院として療養者・ご家族にとってより良い環境の提供と維持に努力してまいりました。しかし厚生労働省の定めにより介護型病床を廃止し、医療・経済共に長引く不況と、超高齢社会における医療現場の多様化とニーズの変化等、患者・療養者に対する医療・介護サービスを見直す必要性から今度の統合移転となりました。

当院の伝統ある腎臓病、透析療法はもとより、諸々の合併症の治療、各領域慢性医療、急性期医療にも積極的にタイアップしながら、現今の高齢現象に見合った高齢者医療、医療型療養施設として「患者・家族が安心して任せられる病院」をモットーとして地域に貢献したいと思っています。

手厚い看護・介護の提供を願いつつも、マンパワー不足（看護師・看護助手・介護士等）は、最大課題です。しかし、身近で安心して任せられる病院としての使命を果たす為に、良い人材の発掘に励み、医療を受ける側、提供する側共に倫理的配慮に立ち、きめ細かいサービスが出来るよう今一度職員一丸となって献身的な医療を実行してまいります。

今回で3回目となる移転に際し、キナシ大林病院の歴史を振り返ってみますと、約260年前の1750年頃、大林弥八朗資重によって鬼無村に当院は開院されました。1966年、旧国道11号線沿いに移転、それから40年後の2005年5月、現在地にキナシ大林病院本院として新築移転、同年9月に第二病院が療養型病院として新しく開院いたしました。「和を以て貴しと為す」を座右の銘とし、「信頼関係第一・生命の尊厳・ああ楽しい人生」を、療養病棟の理念として、継続してまいります。



東日本大震災で犠牲となられた方々のご冥福をお祈り申し上げます。また、被害を受けられた皆様方にお見舞い申し上げますとともに一刻も早い復旧をお祈り申し上げます

キナシ大林病院

病院の理念

- 患者さん中心の医療
- 高水準の医療の提供
- 地域の健康を支援する病院
- 働きがいのある職場づくり

患者・家族の皆様の権利

- 良質の治療を受け、安全が確保される権利
- 自己決定権および選択の自由の権利
- 尊厳を確保する権利
- 個人情報の機密保持と医療情報の開示を受ける権利
- 健康教育を受ける権利

4月24日(日) 地域健康増進イベントを開催します。

今回は新病棟増床見学会を兼ねて地域健康増進イベントを開催いたします。

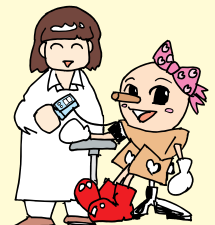
新しい病棟は療養型病床です。症状は安定していますが長期の療養が必要となる、主に高齢者など慢性疾患患者さんのために、55床増床しました（現在第二病院で入院されている患者さんが優先入院されます）。

イベントは、健康チェックと、院内の医師によるアドバイス、川原医師による健康講座『腎臓病について』や、理学療法士によるリハビリ相談も行っています。（主にリハビリ靴、介護靴の相談）また、黒住副院長とハート合唱団によるコンサートやバザー、プレイランドなどを予定しています。

病院は、病気を治しケアをしていくのは勿論、病気にならないように健康づくりの啓発活動を行っていくことも重要な役割と考えております。地域の希望に添えるような内容・サービスを提供したいと思いますので、ご意見やご希望をお寄せください。スタッフ一同お待ちしております。



看護部長 **内海 清温**



TRIANGLE

■キナシ大林病院における様々な出来事に対して、多方面の『角度(ANGLE)』から意欲的に接近しようとする『試み(TRY)』
■病院の立地 → 『川』『鉄道』『道路』に囲まれた、『トライアングル(TRIANGLE)地帯』

～キナシ デキゴトロジー～

クリスマスコンサート H22.12.22



▲たくさんの患者さんの前で練習の成果を披露します。



▲みんなの顔で作ったひな壇の前ではいチーズ!

新病棟の一部を
ご紹介します!

デイルーム



▲明るい光が差し込むデイルーム。

病室



▼病室からは屋上庭園が望めます。

診療科紹介 up-to-date (最新情報)

※診療日など詳しくはホームページをご覧ください。

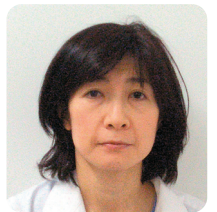
呼吸器内科

現在呼吸器内科は私一人なのですが、優秀な画像診断専門医や香川大学より非常勤で来てくださっている呼吸器外科の先生、他諸先生方やスタッフにささえられて患者さんの健康を守るべく頑張っています。

呼吸器内科領域でも治療は進歩しております。気管支喘息では吸入ステロイドを中心とした治療薬も次々と新しいものが開発され、選択枝が増えました。昔と比べ、重篤な発作をおこす方が減少したと感じております。その一方で、気管支喘息は患者さんが症状に慣れっこになってしまい、ご自分の症状を軽視してしまいがちな場合があり、やはり注意が必要だと思えます。

当院では慢性呼吸不全のため在宅酸素療法をしている患者さんが45人いらっしゃいます。血液中の二酸化炭素が増えてくると、以前は気管内挿管しての人工呼吸が必要となっていたのですが、特殊なマスクを使った非侵襲的陽圧人工呼吸(NPPV)が進歩し、当院でも数名の患者さんが在宅酸素療法にNPPVを併用されております。

NPPVは急性期疾患においても、慢性閉塞性肺疾患の急性増悪等においても有用性が確立しております。NPPVにより気管内挿管を避けられる可能性がある反面、確実性に欠けるところもあり、適応を吟味しながら積極的にとりいれています。



内科部長
かわかみ ゆか
川上 由佳

花ごよみ

梅の花が咲き、桃の花が咲き、桜が咲き、春本番になります。写真は、綾川町水仙ロードのしだれ桜です。当院にも東の庭園(駐車場横)にしだれ桜が2本、稚児桜が4本あり、華麗な花を咲かせます。



文と写真：M.H

新任医師紹介

4月から勤務しています大林弘明です。

金沢大学を卒業後、これまで20年間を新潟大学第2内科に所属しておりました。あまり当地では馴染みが無い大学だと思います。新潟大学の第2内科は、昭和29年に国内で初めて腎生検を臨床に応用した歴史を持ち、腎生検病理組織の診断に関しては、世界でも有数の経験を有しております。透析治療に関しても昭和40年から慢性腎不全に対する治療を初めて取り組んでおり、現在では30年以上の透析患者数も百名を超えております。腎移植についても昭和31年に国内で始めて行われ、多くの症例を経験しております。

私は新潟県内外の様々な病院で血液浄化療法を中心に急性、慢性腎障害、腎炎、腎移植、膠原病、高血圧、糖尿病の診療を行ってきました。また新潟では伝統的に内科の透析医がシャントを作成するため、標準的なものから再建術、人工血管の移植まで様々行います。当院で透析導入となり、その後、新潟に転居された方を診療させていただくこともあり、奇縁を感じておりました。どうぞこれからよろしくお願いたします。

最後にこの度の東日本大震災で被災された方々にお見舞い申し上げます。

●略歴

- 1991年 金沢大学医学部卒、新潟大学第二内科入局
- 2002年 新潟市社会事業協会 信楽園病院
- 2004年 University of California, San Diego School of medicine Cellular and Molecular Medicine Postdoctoral Fellow
- 2008年 国立病院機構 千葉東病院 血液浄化センター長



内科・透析センター部長
おおばやし ひろあき
大林 弘明

職場紹介

施設グループ

Zoom in

まつやま あきひろ
主任 松山 晃浩

管理部施設グループは現在、施設係3名、守衛係3名、バス運転手2名の8名で構成し、入院患者さんをはじめ、来院される患者さんやお見舞いの方々が快適に過ごせる環境の提供とその為の管理を行なっております。

施設係では病院の建物本体とそれに付随する電気・空調・給排水・通信・医療ガス・防災設備等の運転保守管理、エネルギーコスト管理を主な業務とし、その他、

院内機器の営繕修理、病院の改修や設備工事計画・施工管理等を行なっております。

5月に開院予定の新病棟については関係業者の方々や病院スタッフとの協力により患者さんやスタッフが快適に過ごせる明るくゆったりとした病棟が出来上がりつつあります。工事期間中はご迷惑をお掛けしていますが、開院までもうしばらくお待ち下さい。

守衛係では院内の保安警備、夜間受付業務の他、透析患者さんのバスでの送迎業務を行なっております。透析治療を受けている患者さんの高齢化が進み、ご自身で通院できない方も増えています。昨年、車椅子対応のバスを増台し、また従来のバスについても送迎ルートの見直しや範囲を広げるなど行い、少しでも通院の手助けが出来ればと日々検討しております。

直接、患者さんと接する機会はあまり多くありませんが患者さんが安全でより良い療養ができる環境が作れるよう施設グループ一同これからも努力して行きたいと思っております。



前列左から2番目、松山主任

HD
(透析)

新しい内服薬について

いしはら ゆみ
内科医師 石原 祐美



今回は慢性腎臓病患者さんの内服薬についてお話したいと思います。

新しいリン吸収抑制剤である「ホスレノール®」。水なしでも内服できるチュアブル錠であることや高カルシウム血症になりにくい点から処方する機会が増えています。食直後という飲み方は「カルタン®」と変わりありませんが、よく噛み砕いて内服する必要があります。噛み砕くのが難しい方は薬局であらかじめ粉碎してからお渡しすることもできます。また先ほど登場した「カルタン®」ですが、OD錠（口腔内崩壊錠）があることをご存知ですか？水なしで内服でき、ラムネのような味がします。普段飲み忘れがちな薬ですが、外出先などに持参し水なしでパクッと内服されてはどうでしょうか。そしてカリウム吸収抑制剤である「ケイキサレート®」も新しくドライシロップが発売になっています。従来薬に比べ水に溶けやすく、りんご風味になっています。

患者さんのお役に立てになればとご紹介させていただきました。どうぞご相談下さい。

人間
Dock

人間ドックを健康管理にお役立て下さい

ほうじょう りゅういちろう
人間ドック マネージャー 北條 隆一郎



平成22年に人間ドック受診した方は約4,100名です。

人間ドックでは症状により、A（異常なし）からD2（要精密検査）の5段階とE（治療中）に分けて最終報告書をお送りしており、今回はその判定集計結果をご報告させていただきます。

	総受診者数	A, B	C	D1	D2
男性	2906	75	8122	3725	1363
女性	1212	58	2760	755	526

A…異常なし、B…軽度異常あるも日常生活に支障なし、C…軽度異常あり生活習慣改善を要す
D1…要医療（E:現在治療中含む）、D2…要精密検査

※重複した判定のお客様もいらっしゃるため、合計数字は合わずとなりますが、上記のような数字になっています。

異常なし（A, B）のお客様は133名（全体の3.2%）です。人間ドック学会の全国集計でも健康度は年々悪化の一途をたどっており、香川県は高血圧、糖尿病に関してもワースト上位に入っています。

皆さんの健康管理の一つとして、人間ドックを受診されてはいかがでしょうか？

人間ドック直通 Tel.087-881-3218

糖尿病教室のご案内

まつい ゆき
栄養科 松井 友紀



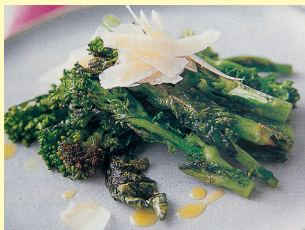
当院では、毎週金曜日（第4金曜日を除く）4階カンファレンス室で午後1時20分～2時に糖尿病教室を開催しています。教室では、糖尿病について正しく理解してもらえるように糖尿病専門医、眼科医、看護師、薬剤師、検査技師、理学療法士、臨床心理士、医療ソーシャルワーカー、管理栄養士が各専門分野からわかりやすくお話をさせていただきます。ぜひ、教室にお気軽にご参加ください。

糖尿病教室	とき	毎週金曜日(第4金曜日を除く)午後1時20分～2時
	ところ	4階カンファレンス室
心臓病教室	とき	毎月第4金曜日午後1時15分～2時
	ところ	3階会議室
腎臓病教室	とき	毎月第4土曜日午後1時～2時
	ところ	3階会議室

食について

今回は糖尿病の方にうってつけの料理をご紹介します。

春のヘルシーレシピ 菜の花のこんがり焼き



日本人に不足しがちな食物繊維・鉄・カルシウム等が豊富な料理です。食物繊維は、食後の血糖値の急上昇を防ぐ働きがありますよ。

1人分のレシピ：菜の花70gを洗い、軸の下を少し切り落とし、軸の太いところに切込みを入れます。フライパンを熱し油2gを引き、菜の花を並べて入れます、菜の花をぎゅっと押さえるように蓋をし、両面をこんがり焼きます。塩コショウなどで味を調べてどうぞ。エネルギー40Kcal、食物繊維2.9gです。

新

職員紹介

- 職種
- 部署
- 採用日
- 出身地
- 趣味



ながた ゆうこ
長田 優子
①看護師②第2病院③2.18④香川県⑤温泉めぐり



さいとう けいこ
斉藤 恵子
①調理員②栄養科③3.1④兵庫県⑤水泳



はしもと ゆき
橋本 侑季
①看護助手②7階③3.1④香川県⑤料理、映画鑑賞



やぎゆう のりこ
柳生 矩子
①看護助手②7階③3.1④香川県⑤料理・スポーツ



ふじま まなみ
藤間 麻奈美
①看護師②4階③3.7④香川県⑤ショッピング



にしやま たかこ
西山 貴子
①看護師②5階③3.14④香川県⑤スノーボード



たけはら ひとみ
武原 ひとみ
①看護師②7階③3.16④徳島県⑤ショッピング

声・こえ・Feed back・フィードバック

御意見箱に寄せられた皆様方のご意見と、病院長からの返答を抜粋で記載します。
(期間：平成23年1月～3月)

- Q トイレの電気があまりにも早く消えるので用を足して困った。もう少し長くつけられないのか。
- A 電気のタイマーの調整を再度実施します。
- Q 入院中の食事が、季節のメニューや盛り付けなど味付けもちょうどよく、よかった。ありがとう。
- A お褒めの言葉ありがとうございます。患者さんに喜んでいただける食事が提供できるよう今後も努力します。
- Q 診察が終わってから会計票が出るまで時間がかかりすぎる。毎回遅い。どうにかならないか。
- A 診察終了後、すばやく会計票をお渡しできるよう処理を早くするようにします。
- Q 待ち時間がながかったので文句を言ったらすぐ検査になった。どういうこと？
- A 今後はこのようなことがないように、より一層職員教育を行います。
- Q 7階に10日ほど入院していましたが、スタッフの皆さんには本当にお世話になった。特にある看護師さんの的確な受け答えには感動した。他の皆さんも見習ったらよいのではないかと思った。
- A お褒めの言葉ありがとうございます。これからも、職員一同努力してまいります。

看護職員募集

私たちと一緒に働きませんか？

●中途採用者随時募集

お問い合わせ：087-881-3916（管理室）

※詳しくは当院ホームページをご覧ください。



診療実績

	12月	1月	2月
外来患者数	12,875人	12,288人	11,688人
新入院患者数	166人	156人	173人
退院患者数	174人	155人	171人
地域医療支援病院紹介率	18.9%	17.0%	15.7%
救急車搬入件数	29件	26件	25件
救急車搬入後の入院数	18人	10人	17人
手術件数	47件	44件	51件

編集後記

東日本震災に被災された方々に心よりお見舞い申し上げます。一日も早い復興を祈念します。

4月からは、大林誠一会長二世の大林弘明先生、宮内先生（泌尿器科）、香川大学の研修医2名、そして多くの若い人たちが赴任します。活気と元気で若さが注入されます。いよいよ5月、7年ぶりにキナシ大林病院がひとつになります。4月24日(日)の地域健康増進イベントには、明るく広い2階の新病棟見学に、是非おいでください。
(K)

医療法人財団博仁会

キナシ大林病院

キナシ大林第二病院

(本院) 〒761-8024 香川県高松市鬼無町藤井435-1
TEL087-881-3631 FAX087-881-3867
入館ドック(直通) TEL 087-881-3218

(第二病院) 〒761-8023 香川県高松市鬼無町佐藤74-1
TEL087-881-3632 FAX087-881-4209