



や げん 薬 研



※「薬研」とは、昔本院で漢方薬を調剤する際に、薬種を砕いたり、粉末にするために使用した器具で、正面玄関に飾ってあります。
※ 当院は①日本医療機能評価機構②人間ドック健診施設機能評価の認定施設です。

新人職員の教育について

梅雨もそろそろ明け、真夏の太陽が燦々と降り注ぐ季節となりました。4月に入職した職員も3ヶ月が経ち、仕事に慣れてきた頃と思います。今回は、当院の新人教育システムについて紹介します。

今年4月1日に入職した職員は、19人(看護師8人、理学療法士4人、作業療法士1人、放射線技師1人、看護助手3人、メディカルセクレタリー2人)です。

まず、全員参加の研修会は2日間(16時間)実施します。内容は、接遇・個人情報保護法・医療安全・感染対策他、色々な分野に分けて研修します。すべての項目が大切なのですが、私が特に重要と考えているのは、次の2つです。①**当院の理念**②**接遇の挨拶**この2つをきちんと理解し、実施してくれることが病院にとってとても大切なことと思います。理由は、職場の理念を理解することで判断に迷った時は、理念に基づく行動をとることが出来、最善の結果が出ると信じています。また、挨拶は、接遇の中の基本中の基本であり、なんとなくするのではなく、何のために、

相手がその挨拶でどう感じ、それにより1日がどう過ごせるか?とても大切な言葉だということを再認識してほしいのです。

2日間の全体研修が終わると、配属部署の新人研修カリキュラムに沿って教育をしていきます。

看護部は、約2週間の研修を行った後、配属部署で業務を行いながら訓練していきつつ、1ヶ月毎に新人勉強会を実施します。また、適宜面談をし、習熟度をチェックしていきます。

知識やテクニックも重要ですが、病院職員としての心構えをしっかりと理解し、多くの患者さんに心から「ありがとう」と言ってもらえる職員になって欲しいと思います。

最後に、今年入職した職員が更にスキルアップし、いつか管理職になる人材に育ってくれることを願います。



医事グループ長
かまくら としお
鎌倉 敏雄



日欧の医師免許・語学事情

きなし まこと
内科 腎臓病センター長 **鬼無 信**

我が家の離れには、昨年ハンガリー日本大使館勤務の娘と結婚した、ドイツ人の息子が滞在している。彼はドイツの小児科医であるが、今年ハノーファー医科大学を離れ、日本語能力試験N1受験のために、我が家で日本語漬けになっている。ところで欧州の医師免許はEU28カ国内では共通である。ドイツの医師免許がハンガリー(匈)でも仏でも蘭でも通用する。さらに各国での語学検定はない。就業国でのコミュニケーションは自己責任である。なるほど彼は独、英、日、仏、匈語を駆使するマルチリンガルであり、近々バダペストの病院勤務の予定である。しかし、もし彼が日本で医業を行うには、ドイツの医師免許の他に、日本語能力試験N1合格など厚生労働省の認定に加え、日本医師国家試験にパスすることが必須である。日本の医師不足は深刻で外国医師にも頼る時代が来るように思う。我々においては外国に親しみ、複雑な手続きなしに世界の人々と交流することは重要なことであると思っている。

*日本語能力試験とは国際交流基金と日本国際教育支援協会が運営する日本語能力試験で難易度によりN1(むずかしい)~N5(やさしい)がある。M.T君は2回の来日でN2に合格している。今回は最高難度のN1に挑戦する。

病院の理念

- 患者さん中心の医療
- 高水準の医療の提供
- 地域の健康を支援する病院
- 働きがいのある職場づくり

患者・家族の皆様の権利

- 良質の治療を受け、安全が確保される権利
- 自己決定権および選択の自由の権利
- 尊厳を確保する権利
- 個人情報の機密保持と医療情報の開示を受ける権利
- 健康教育を受ける権利



第十二回
宗教とは

副院長
くろずみ ひろあき
黒住 泰明

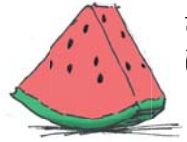
宗教を基礎とするテロや暴力が収まらない。

本来人々を幸せにするはずの宗教が、人々を紛争に陥れ、悲しみを作り出すのはなぜだろう？ 私にはまったくわからない。ただ、宗教家であれ哲学者であれ、偉大な思想家がたどり着くのは、この宇宙の普遍的な真理ではないかと思う。その意味では過去の偉人の考えは、驚くほど似通っている。共通して言えるのは無限の宇宙の営みに自分を照らし合わせて、謙虚になりなさいということだ。この地球で奇跡的に同居している隣人に優しく接するというのは当然ではないだろうか？ 宗教が生み出す対立は、一部の悪人が宗教を歪曲し、悪用して、無垢な人々を利用した結果なのではなからうか？ それではどうすればいいか？ それは、常に自分や宗教を客観的に見つめる目を持つておくことではないだろうか？

ドクタークロズミの
答へののしほい話



スイカの季節



夏と言えば

少し塩をふると
甘味が増した
気がするのよ、



味覚が辛い方
(塩)から先に
感じて、後から
スイカの甘味が
伝わる為です。



これを味の
対比効果と言ひ、
少しの
辛みより
後から大量の
甘さを感じる
からです。



あみれ
保育所
だより

少しずつ暑い日が増え、夏の訪れを感じるこの頃。すみれ保育所では5月にこどもの日のつどいを行いました。たくましい鯉のように子どもたちが元気に大きくなりますようにとお願いしました。



健康
福祉
相談

キナシ健康プロジェクト

地域連携室に新しい職員が加わりました

院外との連携や、患者さんの相談体制の充実のために5月より地域連携室に新しい職員が加わりました。地域連携室のスタッフの役割分担を改めてお伝えします。

● 藤澤 孝雄(グループ長・医療ソーシャルワーカー)

退院支援部門社会福祉士。
7階病棟の担当ソーシャルワーカー（主に内科）
院内の相談事全般
ひとこと：いつもありがとうございます。相談しやすい相談室を心がけます。



● 林 幸代(副グループ長・看護師)

退院支援部門看護師。
病棟全体の状況把握。
他病院、他クリニックとの連絡調整。
ひとこと：5月から地域連携室に配属になりました。皆様の入院・退院・受診・検査などがスムーズにいこう努めます。よろしくお願ひします。



● 田尾 沙絵(医療ソーシャルワーカー)

6階病棟の担当ソーシャルワーカー（主に内科・透析・外科）透析関係。患者サポート担当者
ひとこと：いつもありがとうございます。院内スタッフ・院外スタッフにいつも助けられています。感謝の気持ちを忘れずに頑張っていきたいと思ひます。引き続きよろしくお願ひいたします。



● 稲毛 ももこ(医療ソーシャルワーカー)

5階病棟の担当ソーシャルワーカー（主に整形外科）
患者サポート担当者
ひとこと：新人で至らない部分もあると思ひますが、患者様や家族様に寄り添えるよう支援していきまひます。今後ともよろしくお願ひいたします。



2階病棟・4階病棟は一般病棟のソーシャルワーカーが担当を引き継ぎまひます。

“制服”が 替わりました！

事務長 やまうち たけし
山内 武士

平成31年4月より、看護部、事務員、訪問看護ステーションの制服を一新しました。

とくに看護部は、従来の“白衣”から、動きやすく圧迫感がない“スクラブ”を採用しました。

白衣を見ると、怖がってしまう患者さんや、緊張して血圧が上がってしまう患者さんには、“スクラブ”（最近のカラフルな半袖の医療用衣服の呼び方）が好印象と言われています。

看護部



事務員



訪問看護ステーション



ラジエーションハウス(放射線科の物語)

皆さんは、フジテレビの2019年4月期「月9」ドラマ「ラジエーションハウス～放射線科の診断レポート～」をご覧になりましたか？このドラマは、レントゲンやCT、MRIを撮影し、その読影(レントゲンやCT、MRI、超音波などの検査によって得られた検査画像から診療上の所見を得ること)により病気に立ち向かう放射線科の医師、技師の物語です。



放射線技師
せい 清 春人

皆さんが、病気やけがで病院を訪れた際に診察を行い、治療方針を決めるのは内科や外科、整形外科などの医師です。放射線技師は医師からの指示の下、レントゲンやCT、MRIなどの画像検査を行い情報量の多い画像、疾病の診断に有用な画像を撮影・作成します。

放射線科医師は、頭の前から足の先まで撮影された画像を解析・読影しています。その診断結果は、各診療科の医師に放射線科の診断レポートとして届けられ、診断・治療に役立てられます。

私たち、放射線科一同はこれからも**医師を支える、キナシ大林病院を支える、皆さんの健康を支える**、緑の下の方力持ちとして励んでいきます。

公認心理師の仕事

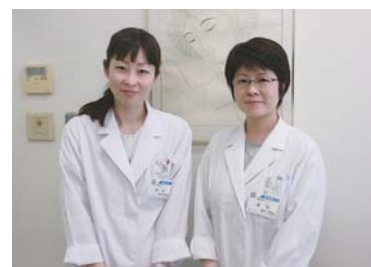
公認心理師 とくい えみ
徳井 恵美

ストレス社会と言われて久しい現代、多くの人々が悩みや生きづらさを抱えています。

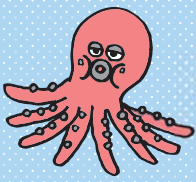
「公認心理師」とは、こころの問題に取り組み、心理に関する支援を行う専門家であり、わが国初となる心理職の国家資格です。2018年9月に第1回の国家試験が実施され、約2万8千人の公認心理師が誕生しました。

当院では、**公認心理師がカウンセリング、心理検査などを担当し、また認知症の鑑別診断に必要となる認知機能検査も行っています。**他の専門家や関係者と連携を取りながら、患者さんの支援に努めてまいります。

患者さんと接するなかで、その想いに耳を傾け、心の負担が少しでも和らぐよう援助していきたいと考えています。



▲当院の公認心理師 左が徳井恵美、右が森岡悦子



オクトパーツ

看護部

PTA (経皮的血管拡張術)とは?

当院ではPTAを年間約250例(2018年度)施術しています。PTAとは、狭窄もしくは閉塞した透析シャントに対して特殊な血管拡張用バルーンカテーテルで狭窄部を拡張し治療を行うことです。

一度PTAが必要となった患者さんは狭窄を繰り返す事が多い為、シャント血管が狭窄して流れが悪くなる前に、当院泌尿器科外来にて定期的にシャントエコーを行い、血流低下や狭窄部位があれば再度PTAを検討します。**シャント音が弱い、触って拍動が弱いなど、いつもと違う感じがしたら当院泌尿器科の受診をおすすめします。**また一旦閉塞してしまうと、再開通ができない可能性もありますので普段からシャント管理を行い、閉塞してしまう前に早期治療をおすすめします。



●臨床工学技士
みずた ひかる
水田 光

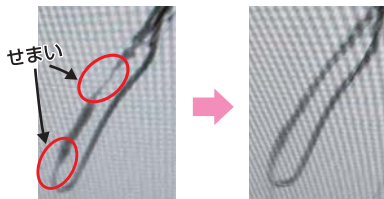


図1) シャント狭窄

図2) PTA後

薬剤科

お薬はどうやって 飲んでいきますか?

薬は水分を制限されている方以外は、コップ1杯程度の水で飲むことがいとされています。水と一緒に飲むことで薬を飲みやすくし、また、胃の中で溶けやすく、吸収されやすくなるためです。

指先にほんの少し水をつけてカプセルに触れると、カプセルが指にくっつきます。指に水を多めにつけるとくっつきません。これと同じことが体の中でおこる可能性があります。水なしで飲むと、薬が食道にくっついてそこで止まってしまうかもしれません。その場合薬は効いてくれません。そればかりか、そこで溶けだして食道をいためることもあります。**薬は、途中で止まってしまうまいよう、多めの水で、体を起こしてお飲みください。**

あまり水分をとれない、薬を飲むのが苦手という方には、口の中のわずかな唾液でとけて一緒に飲み込める薬や、体に貼ることで効果が出る薬もあります。(残念ながら全ての薬で、というわけではありませんが。)

薬の飲み方、考えてみませんか。



●薬剤師
もりした りつこ
森下 律子

透析センター

適正体重が変わります

透析とは、腎臓から尿として排出される水分や老廃物を、人工的に体外に排出する治療になります。基本的にむくみや血圧低下などの異常を起こさず、生活できる体重が適正体重です。

当院では、衣服を含む形で適正体重を設定しておりました。しかし、**香川県透析医会より「衣服を含まない裸適正体重で県内統一する」との指針**が示され、

当院もこれに従い裸適正体重への変更を行っています。

衣服の重さが透析治療に大きな影響を与えることを理解していただければと思います。適正体重や透析についてお知りになりたい方は、透析スタッフ又は医師にお声掛けください。

裸 DW (ドライウエイト) への移行に伴い以下の点にご注意ください。

1. 裸 DW への変更後は、**申告した服装**にて体重測定をお願いします。
2. **服装の変更がある場合は、スタッフへ御声掛け**ください。

▲このように掲示しています



●CE科 臨床工学技士
ふくもと まさたか
福本 真隆

医事課

風しん抗体検査・ 予防接種について

今年度より厚生労働省の風しんの追加対策として、昭和37年4月2日から昭和54年4月1日の間に生まれた男性を対象に、原則無料で風しん抗体検査と予防接種を当院でも行う事になりました。

対象の方には市町村よりクーポン券が送付されます。
※対象者以外で検査・予防接種を希望される方やクーポン券を紛失された方は、各市町村の担当課までお問い合わせ下さい。尚、高松市は高松保健センターです。当院の検査方法は下記の通りです。

実施日時：火・木・金 午後のみ(要予約)
持参物：クーポン券・現住所の確認できる物(免許証、保険証、マイナンバーなど)

自己負担金：抗体検査→全国無料
予防接種→高松市にお住まいの方は無料(市町村によって異なります)

抗体検査・予防接種希望の方は、1階②番予約受付または予約専用フリーダイヤル(0120-88-0884)までお問い合わせ下さい。



●事務員
よこて ゆうだい
横手 雄大



放射線科

下肢閉塞性動脈硬化症のMRI検査について



●放射線技師
ままだいすけ
万々 大輔

下肢閉塞性動脈硬化症は腹部から下肢動脈に見られる血行障害です。初期の症状は、下肢の冷感やしびれ感を感じます。進行すると、ある一定の距離を歩くとふくらはぎや太ももが重く感じたり、痛みを感じたりします。ひと休みすると症状はおさまり、再び歩くことができます。症状が重症化すると血行不良により下肢の壊死を引き起こし、切断を余儀なくされる場合もあるため、早期発見、早期治療が大事です。



▲正常な状態

MRI検査では、**造影剤を使わずに30分ほどで骨盤から足首までの動脈を検査することができます。**検査では、血管のみの画像が得られますので診察時に説明を聞いていただければ、血管が狭い箇所・流れていない箇所など分かりやすいものとなっています。気になる症状がある方は各診療科にてご相談ください。

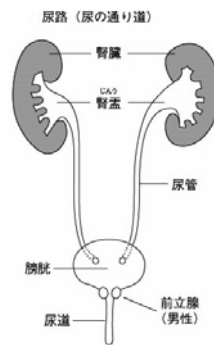
検査科

血尿と言われたら、精密検査を早めに受けましょう



●臨床検査技師
ままだ めぐみ
前田 恵美

尿検査で「尿に血が混じっている」といわれたことがあるでしょうか。これは「尿潜血」といい、尿を作る腎臓や尿の通り道のいずれかに異常があるというサインです。血尿の原因としては、膀胱炎などの感染症や尿路結石症、腎臓の内科的な病気や悪性腫瘍（がん）など様々なものがあります。



膀胱炎や尿路結石では頻尿や痛みがあるため受診につながりやすいのですが、膀胱がんの初期にはそのような症状がありません。

尿潜血を指摘されたら一度、泌尿器科または腎臓内科にご相談ください。

リハビリテーション科

あしゆび 足趾ジャンケンできますか？



●理学療法士
ひらた めぐみ
平田 めぐみ

そろそろ気温も上がり、裸足で過ごす時期ですね。先日小学生の子ども2人と夫の4人で足趾ジャンケンをしました。私以外の3人共にゲー、チョコ、パーのいずれかができないことが発覚！リハビリをしても5人中4人程度、ゲー、チョコ、パーのいずれかが困難な方に遭遇します。足趾ジャンケンの効果として、①足趾の筋力アップ&ストレッチ、②血行促進&足冷え性の改善、③外反母趾の予防④むくみ解消、⑤転倒予防などが挙げられます。⑤の転倒予防を目的にリハビリでも足趾運動、足関節運動の指導を行っています。道具も何も



なく簡単にできる運動です。まずはできなくても諦めず、いつでもどこでもやってみて下さい。必ず効果は出ます！

人間ドック

生活習慣病予防健診・職員健診について



●保健師
いけだ いくみ
池田 育美

人間ドックでは通常の間ドックと合わせて、**協会けんぽ加入の方の生活習慣病予防健診（負担額7038円）も実施しています。**実施開始より今年で3年が経過しました。徐々に認知度が上がって来ており、連日たくさんの方にご利用頂いています。オプション検査の追加も可能で、胸部CT・腹部エコー・眼底検査などがあります。さらに火曜日限定ですが子宮頸がん健診、乳がん検診も実施する事が出来ます。



▲ドックのサロンからの景色

風光明媚な景色に癒されながら、東の間日々の喧騒を忘れて、健診を受け心身のリフレッシュをしてみたいかがですか。ご利用お待ちしております。

ドック直通 (087)881-3218



夏バテを 予防しましょう



管理栄養士
かわかみ あきよ
川上 晶代

夏の暑さで疲れやだるさを感じ、食事が疎かになっていませんか。

夏バテ対策としてたんぱく質や、ビタミン・ミネラルを意識してとるようにしましょう。豚肉、豆類、雑穀は、ビタミンB群が豊富でたんぱく源にもなりますので、夏場には上手に取り入れたい食品です。豚肉なら冷しゃぶにして、そうめんのにせて一緒にいただければおいしく栄養が摂れます。また大豆製品の油揚げに生姜とネギをのせて食べると、食欲が増進します。雑穀は、ごはんだけでなくスープやサラダに混ぜると手軽に摂取できます。酢の物や南蛮漬の酢のクエン酸は疲労回復におすすめです。

しっかり栄養補給して暑い夏を乗り切りましょう!!



糖尿病患者さんの会に 入会しませんか?

糖尿病の新しく正しい知識や情報交換の場を提供するため、糖尿病友の会「ももたろう会」があります。鬼無町はももたろう伝説由来の土地です。糖尿病の合併症を鬼にとえ、合併症という鬼を退治しようという意味を込め1999年より活動しています。

主な活動として食事会、日帰り旅行、ウォークラリー等の交流会を開催しています。糖尿病患者さん、糖尿病に関心のある方等、どなたでも入会可能ですので入会希望・興味のある方は、中央処置室で、声をかけてください。

みなさまのご入会を心よりお待ちしております。

会費：1年分(12ヶ月)3600円

1年分前納途中入会の場合は、月割計算
入会者には月刊糖尿病ライフ「さかえ」(1冊540円)
が無料配布されます。

新 職員紹介

①職種 ②部署 ③採用日
④出身地 ⑤趣味



さかた かね
坂田 佳帆
①看護師
②5階病棟
③5/7④高知県
⑤旅行



たけだ りえ
武田 理恵
①看護師
②5階病棟
③5/7④兵庫県
⑤ボウリング



ふなはし あき
舟橋 亜希
①看護師
②6階病棟
③5/7④北海道
⑤美術館めぐり、登山



もり みな
森 未奈
①看護師
②外科外来
③5/7④香川県
⑥ケーキ作り



いけだ あや
池田 彩
①看護師
②7階病棟
③5/16④愛媛県
⑤韓国旅行、ドラマ



みむら なお
三村 奈央
①看護師
②7階病棟
③5/18④香川県
⑤旅行



いなげ ももこ
稲毛 ももこ
①医療ソーシャルワーカー
②地域連携G
③5/18④香川県
⑤映画鑑賞

声こえ Feed back フィードバック

御意見箱に寄せられたご意見と、病院からの返答を抜粋で記載します。

Q キナシ大林病院は、スタッフが気配りができて、また生け花や絵画などが展示してあり、楽しみに通院しています。しかし残念なことに、待合の椅子にシミがついていて不潔に感じます。

A ご迷惑をおかけして申し訳ありません。待合の椅子のカバーを順次張り替える予定です。

Q 入院手続きの際、案内の人がきちんと説明してくださり、丁寧な対応が出来ていて好感が持てました。

A ありがとうございます。患者さんに少しでも安心して療養していただけるよう、スタッフ一同努力してまいります。

Q 入院していますが、部屋のTVはBSが映らないのでしょうか?

A ご意見ありがとうございます。お部屋でBS放送がみれるよう、対応させていただきます。

Q 誕生日カードをありがとうございました。若竹煮や竹の子の入った炊き込みご飯など、季節を先取りして嬉しかったです。

A ありがとうございます。これからも患者さんの療養生活の癒しになるよう、季節の物を取り入れていきたいと思っております。

Q 日曜日の朝食の主食はミルクパンですね。美味しくいただいておりますが、コッペパンとロールパンの時間がとてもよかったです。ミルクパンが続いたので、またコッペパンとロールパンを食べたいのですが。

A 毎週日曜日の朝パン食の組み合わせは3パターンあります。
・ロールパンとコッペパン(月1回)
・食パン1枚(8枚切り2枚)(月1回)
・ミルクパン2個(月2回)
以上の組み合わせになっています。

心臓病・腎臓病・糖尿病の教室に参加しませんか?

心臓病教室	と き 毎月第4金曜日午後1時15分~2時
	と ころ 3階会議室
腎臓病教室	と き 毎月第4土曜日午後1時~2時
	と ころ 3階会議室
糖尿病教室	と き 毎週金曜日(第4金曜日を除く)午後1時20分~2時
	と ころ 4階カンファレンス室

※患者さん向けに各教室を行っています。関心のある方はどなたでもご参加下さい。

おめでとう

- 公認心理師 森岡 悦子 (地域連携G)
- 糖尿病療養指導士 奥田早耶香 (リハビリテーション科)
- 糖尿病療養指導士 中村 百恵 (在宅サービスG)
- 介護支援専門員 森 幸子 (在宅サービスG)

診 療 実 績			
2019年	3月	4月	5月
外来患者数	11,062人	11,311人	11,130人
新入院患者数	227人	227人	229人
退院患者数	242人	225人	241人
紹介率	30.4%	34.9%	30.0%
救急車搬入件数	34件	38件	29件
救急車搬入後の入院数	21人	15件	20人
手術件数	64件	47件	51件
人間ドック受診者数	346人	432人	464人
新規血液透析導入患者数	0人	1人	1人
新規腹膜透析導入患者数	0人	1人	0人
血液透析患者数(3か月平均)	224人		
腹膜透析患者数(3か月平均)	15人		
手術件数(整形外科)	27件	20件	20件
手術件数(泌尿器科)	17件	12件	13件

編集後記 今年も暑い夏が到来しました!夏といえば、海!パーベキュー!夏祭り!楽しい事が盛りだくさんです。が、体調を崩してしまうと台無しです。熱中症、食中毒など危険がいっぱいです。水分補給に努め、手洗い・うがいを習慣にし、楽しい夏を過ごしましょう!(T)