



# や げん 薬 研



※「薬研」とは、昔本院で漢方薬を調剤する際に、薬種を砕いたり、粉末にするために使用した器具で、正面玄関に飾ってあります。  
※当院は①日本医療機能評価機構②人間ドック健診施設機能評価の認定施設です。

## 当院のリハビリテーションについて

当院のリハビリテーションは2階のリハビリテーションセンターを中心に病棟・外来・患者さん宅で活動しています。リハビリを担う療法士は3部門に分かれており、理学療法士(PT)20名、作業療法士(OT)7名、言語聴覚士(ST)3名が在籍しています(この他物療スタッフが3名在籍)。この人数は当院が必要時に濃厚なリハビリを余裕をもって行えることを可能にしています。

保険診療のリハビリは疾患別の体系をとっており、罹患した病名によって「脳血管」「運動器」「呼吸器」「心大血管」及び「がん」に分かれます。当院でも昨年より「心大血管」でのリハビリが可能となり、保険診療でカバーできるすべての疾患に対応できるようになりました。透析医療、呼吸器科、循環器科、神経内科、整形外科、脳外科の専門医資格をもつ多数の医師が関与しているほか、私を含め2名のリハビリテーション専門医も在籍しチームで活動しています。

当院の特色として、透析患者さんの「生活の質の維持」や「合併症の予防」に貢献するリハビリを研究面を含めて取り組んでいます。もう一つの柱である整形外科において

も、香川大学医学部附属病院を含めた高度医療機関からのリハビリ依頼に応える体制を確立しています。また、「がん」、「脳卒中」、「心臓病」、「摂食嚥下領域」も活動を強化中です。以上の取り組みを行うため、当院では多職種間の連携をスムーズに行える体制を取っており、退院後の在宅サービスへの移行、他院への情報提供にも適切な対応を心がけています。

私が赴任してから10年がたち、当科は発展してまいりました。今後とも皆様の叱咤・激励を糧に進んでいきたいと願っています。(更なる情報がホームページにありますので是非ご覧下さい。)



神経内科 医師  
リハビリテーション  
専門医・指導医  
たかた ひろし  
高田 裕



## コロナコロナコロナ

年初からのコロナ騒動は、欧米の爆発的な感染者や死者の増加とも異なり、最悪の想定を免れてきた。しかし一旦終息に向かっているように見えたCOVID-19も、ここへ来て再び広がりを見せている。依然として治療法は模索中であり、透析患者さん達にとってはやはり重症化し易いためか、同年代の方より死亡率が高くなっている。幸い中四国ブロックには透析患者さんでは感染例の報告は上がっていない。コロナによる移動自粛で学会や研究会も軒並み中止か延期またはWeb開催になった。当院も今年も四国4県の透析施設を集めて、サンポートで四国透析療法研究会を開催する予定だ。東大、阪大、名古屋市立大、慈恵医大から其々講師を御招きしているが現状では開催が危ぶまれる。なんとJAMA(米国医師会雑誌)にもアマビエ“amabie”が取り上げられている。どうも今の所米国ではCDCは初動に失敗し、WHOとも袂を分かつことになり、心の平穏のためには東洋の怪異に縋りたいようである。(なお、記事自体は東大の精神神経科の先生が投稿したものです) 治療法の早期確立を願うばかりです。



透析センター長  
おおばやし ひろまさ  
大林 弘明

### 病院の理念

- 患者さん中心の医療
- 高水準の医療の提供
- 地域の健康を支援する病院
- 働きがいのある職場づくり

### 患者・家族の皆様の権利

- 良質の治療を受け、安全が確保される権利
- 自己決定権および選択の自由の権利
- 尊厳を確保する権利
- 個人情報の機密保持と医療情報の開示を受ける権利
- 健康教育を受ける権利



## 身元保証について

入院や入所する際、身元保証を求められる場合があります。病院には応召義務が定められており、身元保証を受けられないという理由のみでは患者の治療を拒むことはできないことになっています。それでも病院が身元保証を求めるには理由があります。

### ①医療同意

患者さんが理解力が低下したり、意思表示が困難になっている場合は、代理で治療方針についての説明を聞き、意思表示をしていただく人が必要です。

### ②入院費の支払い

治療後、支払いが困難な患者さんが多いと経営が成り立たなくなります。

### ③身の回りの支援

日用品の購入をしたり、病院に運んでいただきます。

### ④退院先の調整

自宅の環境整備や介護施設の手配に協力いただきます。

### ⑤万が一の場合の対応

急変時の連絡やお亡くなりになった場合の身元引受の役割。

どれも大切な役割であり、欠けると入退院がスムーズに進まない場合がでてきます。近年は人間関係が脆弱化する傾向があり、保証人となってくれる人がいないケースがあります。介護保険施設でも、運営基準に「正当な理由なくサービス提供を拒否できない」ことが定められていますが、現実にはご家族や保証人不在の場合に入所を断られることがあります。巷には金銭を支払うことで身元保証を代行してくれる団体がありますが、トラブルとなることがあるようで我々の専門職団体では推奨されていません。

日ごろから周囲の方と「もしもの時」に頼むことができるようお話ができていたらいいかもしれません。またお金はかかりますが、将来的にご自身の判断能力が低下した場合に備えて専門職と任意後見契約を結ぶ方法もあります。



地域連携グループ  
医療ソーシャルワーカー  
ふじさわ たかお  
**藤澤 孝雄**



## TRIANGLE

キナシデキゴトロジー

6月2日(火)午後より、当院で献血が行われました。毎年秋に行っていましたが、昨今の血液不足のためこの時期になりました。たくさんの方の献血があつきました。



あみれ  
保育所  
をよみ

だんだんと夏らしくなり、水遊びがとても気持ち良い季節になりました。

子どもたちは水と仲良しになり、水の心地よさを感じながら楽しんでます。



■キナシ大林病院における様々な出来事に対して、多方面の「角度(ANGLE)」から意欲的に接近しようとする試み(TRY)  
■病院の立地→「川」「鉄道」に囲まれた、「トライアングル(TRIANGLE)地帯」

副院長  
くろずみ ひろあき  
**黒住 泰明**

ドラクアーケロボズミの  
答へのよい話



高校の同級生で親友の石田好一君の奥さんで翻訳家の石田紀子さんが最近翻訳された「猫語のひみつ」(スザンヌ・シェッツ著)。

普段飼っている猫と何となくコミュニケーションをとっているつもりでも、この本を読むと、ああそうだったのかと思わされるところがある。

ブルルルルはお会いできて嬉しい！ミャーオーはアイラブユー！ゴロゴロは幸せだなあ！シャーはあっち行け！カカカは今から食べてやるぞ！など。

一番多いミャオ、ミイミイは泣き方とイントネーションで色んな表現に使われるらしい。でも、この猫語って万国共通なのかしら？外国語や方言ってないのかなあ？皆さんも一度この本を読んでから猫と対話してみてください！

第十六回  
猫語のひみつ



猫語のひみつ  
The hidden language of cats

「ブルルル…」は 世界が注目  
大好き!のサイン!  
猫言葉がわかる! 猫の心は、猫の心でわかる。  
実は猫から、こんなこと話してました。

出版社：株式会社ハーバーコリンズ・ジャパン

## 近隣医院のご紹介 牛山クリニック

牛山クリニックは高松市檀紙町にあり、2012年に開院されました。「地域に密着したクリニック」を目指して、患者さん1人ひとりの健康上の悩みや不安に真摯に向き合い、納得いただいたうえで治療を受けてられるよう、わかりやすい丁寧な説明を心がけていらっしゃいます。健康診断、各種ガン検診、お気軽にご相談できます。



在宅支援診療所にも指定されており、在宅でも安心して診療できる体制が整っています。地域の皆様の「かかりつけの医院」として、気さくな院長が気軽に相談に乗ってくださいます。

### 牛山貴文院長



#### 経歴

平成 10年 香川医科大学医学部医学科卒業  
 平成 10年 香川医科大学第1外科入局。同医学部附属病院研修医  
 平成 12年 香川県立白鳥病院外科  
 平成 13年 国立療養所高松病院（現国立病院機構高松医療センター）外科  
 平成 21年 タウンクリニック高松東副院長  
 平成 24年 牛山クリニック開院  
 平成 20年 香川大学医学系研究科 生体制御系臓器制御・移植部門卒業

専門医資格・指定医資格  
 日本外科学会認定外科専門医  
 医学博士

### 医療法人社団 牛山クリニック

香川県高松市檀紙町 68-1  
 087-886-0119 (予約不要)



内科 / 外科 / 消化器内科

#### 診療時間

月・火・水・金：  
 8:30 ~ 12:00 / 14:00 ~ 18:00  
 木・土：  
 9:00 ~ 12:00

## 近隣施設のご紹介③ブーケグループ



### ◆施設概要

・住宅型有料老人ホーム・グループホーム・訪問看護・訪問介護  
 西春日地区・鬼無地区・檀紙地区・郷東地区に6施設を構えているグループです。

その中に24時間看護体制が整っている施設もあります。どんな状態でも最期まで看れる、医療に強い施設です。

入所受け入れの窓口になっているスタッフも相談しやすく、住み慣れた地域で暮らしたい入所者やその家族に安心してもらえるように寄り添って対応してくれます。一つ一つの施設の雰囲気も違い、入所者にあった場所もご提案してくれます。

・対象者：介護保険の認定をお持ちの方で要介護1以上の方は入所可能です。担当のケアマネジャーへご相談ください。



### ブーケグループ

香川県高松市西春日町 1111 番地 1  
 Tel : 087-813-7017  
 Fax : 087-813-7018



窓口は、青山直樹(090-1001-1058)まで  
 ~どのようなステージの利用者様でもお手伝いができるように心がけています~



## 専門分野

呼吸器内科

## 認定資格

- ・ 日本呼吸器学会専門医
- ・ 日本内科学会総合内科専門医
- ・ 医学博士

## 略歴

1991年徳島大学医学部卒。香川大学医学部附属病院、国立療養所高松病院（現高松医療センター）などを経て、1997年から当院勤務。2007年から現職。2015年から当院理事長。

## ひとこと

地域の方からの「キナシ大林病院に行けば何とかしてくれる」という期待にお応えできるよう、最近では在宅医療も展開し、訪問診療・訪問看護・訪問リハビリといった分野にも注力しています。周辺の病院などとも連携しながら、きめ細やかな、在宅まで見据えた医療を提供していきたいと考えております。



理事長  
川上由佳  
かわかみゆか

これまで以上に努力し真摯に診療し、地域とともに進化していきたいと思えます。ご指導ご鞭撻をお願いします。

## 専門分野

整形外科

## 認定資格

- ・ 日本整形外科学会専門医
- ・ 日本骨粗鬆症学会認定医
- ・ 香川大学医学部 非常勤講師
- ・ 日本体育協会公認スポーツドクター
- ・ 日本整形外科学会公認スポーツドクター
- ・ 運動器リハビリテーション医師
- ・ 日本医師会認定産業医

## 略歴

1998年香川医科大医学部卒。同大循環器内科・整形外科入局後、国立療養所高松病院、聖隷浜松病院（静岡県）、香川医科大学救急センターを経て、2011年から現職。2015年当院院長就任。

## ひとこと

“地元で最初から最後まで完結できる医療の提供”を目標に立てております。今後とも皆様のあたたかいご支援とご助言をいただきたく心よりお願い申し上げます。



院長  
真鍋健史  
まなべたけし

「キナシ大林病院なら何とかしてくれる、診てもらってよかった」と言っていただけで、努力してまいります。



## 脳神経外科部長

### 関貫聖二 (かんぬきせいじ)

専門分野：脳神経外科

#### 略歴

徳島大学を1979年に卒業、その後関連病院勤務や麻酔科研修ののち1986年より徳島大学脳神経外科勤務、その間に2年間ベルリン自由大学留学。1998年12月高松市民病院に異動、2016年4月塩江分院へ異動し院長就任。2020年4月当院へ着任し、現職。

#### ひとこと

高松市民病院脳神経外科での脳卒中救急とその後のリハビリテーションへの地域医療、そして塩江分院時代での介護と連携した地域医療の経験を生かしてキナシ大林病院での医療に貢献できればと、考えております。

## 循環器医長

### 石川昇平 (いしかわしょうへい)

専門分野：循環器疾患

#### 略歴

2008年香川大学医学部医学科卒。同循環器・腎臓・脳卒中内科学入局後、香川大学医学部附属病院、坂出聖マルチン病院を経て2020年から現職

#### ひとこと

地域の心不全患者さんが元気に過ごせるよう、内服治療だけでなく生活習慣の改善や心臓リハビリテーションなどにスタッフ一丸となって取り組みたいと思います。微力ながら精いっぱい頑張りますのでどうぞよろしく願いいたします。



## 皮膚科医長

### 石川絵美子 (いしかわえみこ)

専門分野：皮膚科

#### 認定資格

- ・日本皮膚科学会専門医

#### ひとこと

4月から皮膚科で勤務させていただくこととなりました。湿疹やアトピー性皮膚炎、水虫、ニキビなどの皮膚科一般からシミ、しわ、ピーリングなど美容面まで患者様一人ひとりのニーズに応えられるように精一杯診察させていただきます。



# オクトパーツ

## 看護部

### 変形性膝関節症について

年齢を重ねるにつれて、「ひざの軟骨」がすり減り、痛みや腫れ、曲げ伸ばしの制限とともに「ひざの変形」が起こる病気です。

治療法には「運動療法」「薬物療法」「物理療法」や「手術療法」などがあります。

**治療の基本**は患者様が日常生活に注意し、ふだんから膝の負担を減らすことが大切です。**(肥満の改善・正座はしない・重いものを持ち歩かない)**

ひざ関節の予防と悪化防止のためにも太ももを鍛える運動や柔軟性を高める運動など家庭で手軽にできる運動を無理しないよう毎日続けることが大切です。

痛みや腫れがひどく、日常生活に支障がある場合は早期に診察を受けましょう。

\*トレーニングは必ず医師の指導のもとに行いましょう。



●外来 副主任  
あべ さとみ  
阿部 暁美



## 透析センター

### 臨床工学技士をご存じですか？

臨床工学技士とは通称、CEやMEと呼ばれている病院の医療機器を取り扱う専門職です。当院では、透析室と手術室に臨床工学技士がおり、院内の医療機器の保守・管理または操作を医師の指示の下に行っています。

透析治療は、腎機能が低下した患者さんの血液の電解質やpH・尿毒症物質の除去を行うために正常な血液に近い成分である透析液を用いるので、高度な品質管理が求められます。私たち臨床工学技士は、透析患者さんに適正な透析治療を受けていただける様に透析関連装置の操作や保守管理・透析患者さん

の体重管理やシャント血管への穿刺業務と透析中の患者さんの管理等を日々行っています。



▲透析機械のチェック中

●臨床工学技士  
かわにし ともや  
川西 智也



## 薬剤科

### 薬のイロイロ!! part III

『薬』と一言に行っても、薬には患部に合わせて、いろいろな種類の剤形があります。

今回も引き続き『外用薬』についてみてみましょう。

#### ②点眼薬 (目薬)

**【点眼薬の使い方】**1.手を石鹸でよく洗ってください。2.まぶたを軽く引き、1~2滴を確実に点眼します(1回量は医師の指示に従ってください)。雑菌が入らないように容器の先がまぶたやまつげに触れないように注意しましょう。3.点眼後はしばらくまぶたを閉じるか目頭を軽く押さえます。ただし、手術後は傷口に触れることもあるため、目頭を押さえるのではなく、眼を閉じるだけにしましょう。4.あふれた点眼液は清潔なガーゼやティッシュで拭き取ってください。1回使い切りタイプの場合は、防腐剤が入っていませんので、点眼後、残った薬は捨てましょう。「冷暗所保存(冷凍室には入れない)」の指示がある場合にはそれに従い、直射日光を避け、なるべく涼しい所に保管してください。容器に記載されている**使用期限は開封前の期限です。開封後の使用期限は1ヶ月を目安に考え、濁り等が見られたら、1ヶ月以内でも使用を止めましょう。**※ほかの人と共用しないでください。

●科長 薬剤師  
はすい みちよ  
蓮井 三智代



## 医事課

### 当院での特定健診実施について

高松市特定健診診査・後期高齢者医療健康診査・各種がん検診が始まっています。当院では予約制となっており、**予約受付窓口または予約専用フリーダイヤルにて承ります。**また定期受診の方は健診も一緒に受けられますので予約時にお申し出ください。大腸がん検診を受けられる方は、事前に専用診査キットを受付窓口まで取りにお越し下さい。新型コロナウイルス感染対策のため期日終了日を待たずに中止になる場合も有りますので、早めの予約をお願い致します。また加入保険の種類により受診期間が異なりますので、受診券をご確認下さい。

なお**健診当日に発熱や風邪の症状のある方は、健診のご受診をお控え下さいますようお願い致します。**

ご不明な点がありましたら予約受付へお問い合わせ下さい。

健診期間/令和2年10月31日まで  
実施日時/月・火・木・金 午後3時~4時  
予約受付/月~土(水曜除く) 午後2時~5時まで  
ご予約 お問い合わせ/0120-88-0884

●事務員  
かわにし ゆりか  
川西 友里香





## 放射線科

### CT検査による被ばく線量について

CT検査での被ばくに不安を感じる方も多いかと思います。CT検査での撮影部位や体格によって被ばく線量は異なりますが、当院では1回の検査で1～38mSvの被ばく線量になります。医療被ばくによる**発がんリスクの増加は100mSv以下の被ばくでは実証されていません**ので、健康被害に影響はないと言われています。年に複数回検査を受ける方もおられますが、**放射線による細胞の傷害は通常数日のうちに修復されます**。極端に短い期間に繰り返し検査を受けない限りは、将来の発がんの可能性は極めて低いと言えます。

検査をオーダーする医師は、診察上その検査が必要かどうか(正当化)の判断をし、技師はより低い線量でより質の高い画像を提供する(最適化)ことを常に実行しています。当院では診断参考レベル(撮影部位における定められた目標とする被ばく線量値)以下の線量で検査を行っておりますので、安心して検査を受けて下さい。



●放射線技師  
あらかし りょうご  
荒木 瞭吾

## 検査科

### 新型コロナウイルス抗原検査が出来るようになりました

今話題の新型コロナウイルス**抗原検査**を当院でも導入しました。この検査は「いま感染しているかどうか」を調べることに役立ちます。PCR検査と比べてよい点は、特別な検査機器が不要で、**簡単な手技で30分後に判定**できることです。発熱などの症状があり医師の判断でこの検査を行い「陽性」だったら、新型コロナウイルス感染症と診断できます。陽性の判定には十分なウイルス量が必要であり、**臨床経過によっては陰性でもPCR検査が必要な場合もあります**。また、症状がない人ではウイルス量が十分でないため、この検査はそぐわないとされています。すなわち緊急性の高い感染陽性者を早急に検知するのに役立ちます。

厚生労働省「SARS-CoV-2抗原検出キットの活用に関するガイドライン」より



●臨床検査技師  
いとう なほこ  
伊藤 菜帆子

## リハビリテーション科

### 舌を鍛えよう!

今、あなたの舌の位置はどこにありますか?舌は主に筋肉でできています。軽く口を閉じたときに舌が口蓋にくっつかなくなると舌の筋力が落ちてきたサインです。舌の筋力が低下すると、「滑舌が悪くなる」「飲み込みが悪くなる」「口呼吸になる」などいろいろと生活に影響が出てきます。特に食べるときには、うまく噛めるよう口の中で食べ物の位置を調整したり、まとめて喉に送り込んだりと重要な役割をしています。また筋力が落ちると舌の位置が下がり、口呼吸の原因ともなります。口呼吸になると感染症にかかりやすくなるなどさらに弊害が出てきます。では、**舌を鍛えましょう!①たくさんしゃべる!楽しくしっかりと舌を動かしておしゃべりして笑いましょう!②口の体操をする!大きく口を開いて「あ」しっかりと口を横に引いて「い」口をぐーっと前にとがらせて「う」そして大きく舌を出して「べー」です。毎日30回くらいを目安にできると効果があります。**



●副主任 言語聴覚士  
たかた くみこ  
高田 久美子

## 人間ドック

### 腫瘍マーカー検査について

がんができた時に血液中に分泌されることのある特徴的な物質が腫瘍マーカーです。

人間ドックでは、がんのスクリーニング検査(まだ症状が出ていない人に対して病気の可能性があるか調べるために行う検査)として、以下の腫瘍マーカーを調べることができます。

**CEA検査(消化器系がん)** 基準値 5.0ng/ml以下  
**AFP検査(肝臓がん)** 基準値 10.0ng/ml以下  
**CA19-9検査(膵臓がん)** 基準値 37.0ng/ml以下

当院では、いずれもオプション検査となり、血液検査で簡単に調べることができますが、既にかんを患っている方がん治療後の経過観察、再発や転移の早期発見に主に使用されている検査のため、この検査だけではがんと確定することはできません。基準値以上の値の場合は専門医を受診していただくことをおすすめしています。



●事務員  
ふじもと のりこ  
藤本 範子

# 1人で出来る!! 健康体操シリーズ

～尿失禁軽減・改善の為に骨盤底筋体操 part2～

骨盤底筋群を強くする体操に股を閉じる運動を合わせると、より効果的に力が入りやすくなります。

- ① 仰向けになり、膝を立てましょう。膝の間に丸めたタオルやボールを挟みます。
  - ② 息を吸いながらお腹(特に下腹部)を大きく膨らませます。
  - ③ 息を吐きながら、おしっこを止めるように力を入れます。同時に、内ももを意識しましょう。
- 【!ポイント!】1. 息を吸う時に肩を上げないように、またお腹をへこませないようにしましょう。2. ボールやタオルを潰しすぎないようにしましょう。
- 今回、紹介した体操を毎日の生活に取り入れて見ましょう。就寝前や朝起きたときなどに少しずつ行って、最低3ヶ月、長期的に続けることが大切です。ぜひ試してみてください。



理学療法士  
おくだ さやか  
奥田 早耶香

# 食について

## 今こそ『ながら備蓄』のすすめ



栄養科 科長  
栄養士  
わたなべ みさこ  
渡邊 美恵子

新型コロナウイルスが蔓延した4月～5月にかけて、全国各地で地震や水害が相次ぎました。それにより、防災意識は高まっているものの、肝心な備蓄対策はいまひとつだそう。

防災食を準備していても賞味期限が切れてしまったり、防災グッズを揃えるには費用がかかるといったデメリットがあります。「備える→食べる→買い足す」を繰り返す、ローリングストック(ながら備蓄)がおすすめです。そこからはじめましょう。

### 【ローリングストック(ながら備蓄)】



## 心臓病・糖尿病・腎臓病教室について

当院で行っております各教室は、新型コロナウイルスの影響でしばらく休止させていただきます。再開時には薬研または院内にポスター掲示等でお知らせします。ご理解、ご協力をお願いします。



いしだ さき  
石田 紗希  
①看護師  
②6階病棟  
③4/6④長崎県  
⑥ゲーム、猫の世話



のむら ちづる  
野村 千鶴  
①看護師  
②4階病棟  
③4/16④香川県  
⑥子どもと遊ぶこと



うしじょう ゆうこ  
植條 裕子  
①看護師  
②内科外来  
③5/1④香川県  
⑤ショッピング



きしもと しほり  
岸本 志穂里  
①看護師  
②7階病棟  
③5/7④長崎県  
⑤バスケットボール



みやけ みほ  
三宅 美帆  
①看護師  
②6階病棟  
③5/7④長崎県  
⑤お菓子作り



わしべ みさき  
鷺辺 美咲  
①看護師  
②6階病棟  
③5/7④徳島県  
⑤旅行



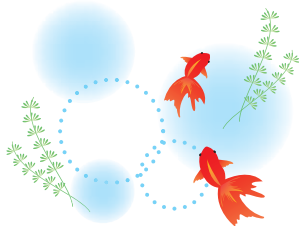
おりゆめ かりん  
折目 花梨  
①看護師  
②7階病棟  
③5/11④香川県  
⑤買い物、ベッドジョブ巡り



とべ ゆかり  
戸部 由香里  
①事務員  
②医事G  
③6/1④大阪府  
⑤スポーツ観戦



はしもと りな  
橋本 莉奈  
①事務員  
②医事G  
③6/1④香川県  
⑤音楽鑑賞



## ありがとうございました!!

～マスク等医療用品の不足物資をご寄附いただきました～

- 不足物資を提供してくださった皆様
- 株式会社ヴォイス 代表取締役会長 竹内 充棟  
防護服2,000枚、キャップ・シューズカバー500枚
- ロート製薬  
大人用マスク1,000枚、子供用マスク200枚、  
ハンドクリーム200本、リップクリーム250本
- 医療介護ネットワーク協同組合 香川支部 マスク5枚
- 宮野医療器 フェイスシールド50枚
- トヨタ自動車株式会社 フェイスシールド100枚

## 声こえ

### Feed back フィードバック

御意見箱に寄せられたご意見と、病院からの返答を抜粋で記載します。

**Q** 院長先生はじめ、リハビリのみなさんに素晴らしいご指導を頂いてありがとうございました。こうして早く退院できるのも皆様のお陰です。これからもよろしくお願います。

**A** ありがとうございます。これからもこのお言葉に恥じぬよう、スタッフ一同より一層努力してまいります。

### 診療実績

2020年	3月	4月	5月
外来患者数	10497人	9978人	9113人
新入院患者数	203人	194人	203人
退院患者数	219人	202人	202人
地域医療支援病院紹介率	31%	41.9%	32.3%
救急車搬入件数	30件	20件	25件
救急車搬入後の入院数	20人	15人	19人
手術件数	71件	61件	49件

### 手術実績 他

2020年	3月	4月	5月
新規血液透析導入患者数	0	3	0
血液透析患者数(3ヶ月平均)	216		
新規腹膜透析導入患者数	3	0	0
腹膜透析患者数(3ヶ月平均)	17		
人間ドック受診者数	303	344	385
リハビリ 外来数(物療のみを含む)	165	146	132
リハビリ 入院(人数)	214	203	211
整形外科手術件数	32	21	19
うち人工関節手術件数	5	4	6
泌尿器科:PVP(光選択的前立腺レーザー蒸散術)	2	2	2
PDD(光力学的診断併用経尿道的膀胱腫瘍切除術)	0	0	4
心臓CT	7	5	3
大腸CT	1	1	1

## 編集後記

コロナウイルスにより自粛、自粛の窮屈な毎日を送ってききましたが、6月19日に全面的に解除となり観光地域も賑わいを取り戻しつつあると報道しています。しかし全国で新規感染者は出続けている現状で、夏祭りも海水浴場も中止になる所もありますが…また以前の様に皆でワイワイと食事をしたり、富士山に規制なく登山出来る事を願っております。(T)